

מדינת ישראל



משרד התחבורה
התשתיות הלאומיות
והבטיחות בדרכים

לשכת סמנכ"ל בכיר תנועה
אגף הרכב ושירותי תחזוקה
תחום שירותי תחזוקה
רח' המלאכה 8, תל-אביב
ת.ד. 57031, ת"א 61570
טל': 03 - 5657154
פקס: 03 - 5613583
תאריך: ט"ו כסלו, תשע"ד
18 נובמבר, 2013
סימוכין: 10729213
תיק: 105

| | | |
|-------------|-----------------------------------|--------------|
| הוראות נוהל | טיפול בצמיגים פגומים במסגרת תקופת | בתוקף מתאריך |
| 116/13 | אחריות ובדיקתם ע"י מעבדה מוסמכת | 18/11/2013 |

1. מבוא

טיפול נכון בצמיגים חיוני לבטיחות הנוסעים והרכב והמשתמשים בדרך.

הצמיגים מהווים את הקשר של הרכב עם הדרך וחשובים למקסום אחיזת הרכב בתוואי הדרך בצורה תקינה ובטוחה.

במשך שנים רבות קיים חוסר מודעות של הציבור בדבר הליכי טיפול בצמיגים של כלי רכב הנמצאים בתקופת האחריות, אשר קיים חשש לגביהם כי נפגמו במהלך השימוש בהם כתוצאה מפגם בתהליך הייצור של הצמיג.

לרוב, המחלוקת נובעת בעקבות חוות דעת של בעלי המקצוע מטעם יבואן הצמיגים אשר אינה מקובלת על הצרכנים הסופיים והצרכן אינו מודע לעובדה כי הוא יכול לפנות לגורם מוסמך אחר אובייקטיבי בכדי לקבל חוות דעת נוספת בנושא.

יש לציין כי משרד התחבורה מחייב את יבואן הצמיגים במתן תעודות אחריות לצמיגי הרכב מיום הרכבתם ולא מיום תאריך הייצור המוטבע והרשום על גבי הצמיג, אחריות על טיב הצמיגים ותקופת האחריות תהיה בהתאם להוראות יצרן הצמיגים בלבד.

לשירותך:

מענה טלפוני מכל טלפון *5678 ו/או חיוג ממרכזיה 12225678
מענה אנושי, הפועל בימים א'-ה' בין השעות 07:00-20:00, בימי ו' עד 13:00
אתר האינטרנט של משרד התחבורה www.mot.gov.il

2.

הבסיס החוקי

- א. תקנה מס' 322 לתקנות התעבורה תשכ"א-1961.
- ב. צו הפיקוח על מצרכים ושירותים (יבוא רכב ומתן שירותים לרכב), התשל"ט – 1978.
- ג. צו הפיקוח על מצרכים ושירותים (ייצור מוצרי תעבורה וסחר בהם) התשמ"ג – 1983.
- ד. הוראת נוהל 10/04 מיום 17.6.04 (על עדכוניה).

3.

מטרת הנוהל

נוהל זה בא לקבוע אבני דרך להליך פניית הצרכנים לבדיקת צמיגים פגומים בתקופת האחריות, אשר לדעתם הפגם נבע כתוצאה מתהליך הייצור של הצמיגים.

4.

הגורמים המעורבים

- א. הרשות, עפ"י צו הפיקוח על מצרכים ושירותים (ייצור מוצרי תעבורה והסחר בהם), התשמ"ג – 1983 ועפ"י צו יבוא חופשי, התשל"ב – 2012. (על עדכוניו)
- ב. יבואני רכב בתקופת אחריות על הרכב, עפ"י צו הפיקוח על מצרכים ושירותים (יבוא רכב ומתן שירותים לרכב), התשל"ט – 1978.
- ג. מעבדות מוסמכות לרכב (מכון התקנים הישראלי, מכון המתכות הישראלי במוסד הטכניון).
- ד. מהנדס ראשי לרכב במשרד התחבורה.
- ה. יבואני צמיגים- בעלי קוד עיסוק – 910 (יבואן צמיגים ואבובים).
- ו. בתי מסחר בעלי רישיון לסחר בצמיגים- בעלי קוד עיסוק 911, 913 של משרד התחבורה (קוד עיסוק 911- סחר בצמיגים שאינו יבואן, קוד עיסוק 913 - סחר באבובים).
- ז. מפעלים לתיקון צמיגים ואבובים (צמיגיות) - בעלי רישיון למקצוע 130 מטעם משרד התחבורה עפ"י צו הפיקוח על מצרכים ושירותים (מוסכים ומפעלים לכלי רכב) תשל"ל – 1970 ומפעלים מורשים לתיקון רכב דו גלגלי סמל מקצוע 150 המחזיקים ברשותם אישור משרד התחבורה לתקון והחלפת צמיגים לאופנועים וקטנועים בלבד.
- ח. מפקחי אגף הרכב.
- ט. מנהלים מקצועיים של הגורמים הנ"ל המוסמכים לפי דרישות צווי הפיקוח הרלוונטיים.
- י. בעלי כלי רכב שרכשו צמיגים הנמצאים בתקופת האחריות שנתן יצרן הצמיגים.
- יא. בעלי כלי רכב חדשים הנמצאים בתקופת האחריות של היבואן/יצרן.

5.

תנאים בסיסיים למימוש האחריות

- א. יבוא צמיגים והסחר בהם מתבצע באמצעות גורמים המורשים לכך לפי דרישות כל דין ומפוקחים ע"י הרשות בהתאם לנהלים הקיימים- בעלי רישיון סחר קוד 910, 911, ו- 913 של משרד התחבורה.

ב. תיקון והחלפת הצמיגים והאבובים מתבצעים לפי דרישות כל דין באמצעות מפעלים מורשים לתיקון צמיגים ואבובים (צמיגיות) - בעלי רישיון למקצוע 130 מטעם משרד התחבורה אשר ברשותם רישיון מפעל.

ג. הצמיגים, שלגביהם קיים חשש לפגם בייצור הצמיג (עקב התגלות תופעות החורגות מעבר לבלאי הסביר, הן בהתנהגות הצמיג במהלך הנסיעה והן תופעות וויזואליות), הותקנו ברכב בהתאם לדרישות תקנות התעבורה ונמצאים בתקופת האחריות.

ד. צמיגים שלגביהם התעוררה מחלוקת בדבר מקור לפגם, נמכרו והותקנו כדין ע"י גורמים המוסמכים לכך, ובידי בעלי הרכב / בעלי הצמיגים מסמכים המעידים על רכישת הצמיג כגון: (תעודת אחריות, חשבונית מס), לרבות ציון תאריך הרכישה או ההתקנה. אין חובה בתעודת אחריות ו/או חשבונית מס במידה ומדובר בצמיגים מהרכבה ראשונית.

6. עקרונות הטיפול בצמיגים כאשר קיים חשש לפגם בייצור הצמיג

6.1 בעל הצמיג, שבו התגלו תופעות, החורגות מעבר לבלאי הסביר (הן בהתנהגות הצמיג במהלך הנסיעה והן תופעות וויזואליות) יביא את הצמיג, כשהוא עדיין מורכב על גבי החישוק (בין אם הוא מותקן ברכב ובין אם לאו) לאחד מאלה:

- מפעל לתיקון צמיגים ואבובים (צמיגיה), בעלי רישיון למקצוע 130 או מפעל מורשה לתיקון רכב דו גלגלי שקיבל היתר לתקן צמיגים לרכב דו גלגלי ממנו נרכש הצמיג או הותקן על ידו.

- מוסך שירות של יבואן רכב, ממנו נרכש הרכב, הנמצא עדיין בתקופת האחריות של היצרן ועל הרכב מורכבים הצמיגים המקוריים שהיו בעת מסירת הרכב ללקוח.

- בית מסחר, בעל רישיון לסחר בצמיגים, ממנו נרכש הצמיג.

6.1.1 הצמיג הפגום יפורק ויסומן ע"י אחד מהגורמים שפורטו בסעיף 6.1 לעיל ומספר הרישוי של הרכב ירשם על הצד החיצוני של הדופן הפנימית של הצמיג.

6.2 נסיבות המקרה יתוארו בכתב ע"י בעל הרכב (הצמיג) ויכללו את פרטיו האישיים, פרטי הרכב, נתוני זיהוי הצמיג, מועדי רכישה וגילוי הפגם. יש לציין בתיאור האמור, האם הפנייה בדבר לקוי בצמיג מסוים הינה ראשונה, או שקדמו לה פניות אחרות ממקורות אחרים. יש לצרף את התגובות של המקורות האחרים אם נתקבלו ואת מסמכי הצמיג/הרכב (תעודת אחריות, חשבונית מס ועוד) למעט צמיגים המורכבים בהרכבה ראשונית.

- 6.3 פנייתו של בעל הצמיג תתועד בכתב ע"י איש מקצוע מאחד מהמקומות שצויינו בסעיף 6.1 לעיל, לרבות תיאור הפגם של הצמיג (מומלץ גם לתעד את מצב הצמיג ע"י צילום תמונות, אשר יצולמו מיד לאחר סימון הצמיג כאמור בסעיף 6.2 לעיל).
- 6.4 הגורמים המקצועיים מהמוזכרים בסעיף 6.1 לעיל, שמבצעים את הבדיקה הראשונית של הצמיג בפועל, ימלאו באופן ברור את טופס הפניה (ראה נספח 1) המיועד לבדיקת תופעות חורגות של הצמיג לפי טענת הלקוח, הטופס יחתם ע"י המנהל המקצועי המוסמך של הגורם המבצע את הבדיקה. (מנהל מקצועי כהגדרתו בהוראות הנוהל 10/04).
- 6.5 הטופס ישלח במייל או בפקס ליבואן הצמיגים אשר יאשר קבלת המייל ו/או הפקס לצמיגיה והעתק ממנו כשהוא חתום ע"י המנהל המקצועי יימסר לבעלי הצמיג מיד לאחר מילוי, בקשה שלא יצורף אליה טופס חוות דעת בכתב לא תטופל.
- 6.6 הטופס יימסר ללקוח, ולא ייחשב כחוות דעת, אלא כתיאור מצב הצמיג בלבד כאמור בסעיף 6.2 לעיל.
- 6.7 יש לרכז את הטיפול במקום אחד בכדי למנוע ככל האפשר מבעל הצמיג הפגום להתרוצץ הלוך ושוב במהלך בדיקות הצמיג.
- 6.8 ספק הצמיג (לרבות יבואן הרכב), שטיפל בצמיג שקיים לגביו חשש לפגם בייצור, יספק ללקוח צמיג חלופי זהה תמורת פיקדון או כמוסכם בניהם עד סיום תהליכי הבדיקה ע"י יבואן הצמיגים או מעבדה מוסמכת לרכב וקבלת דוח בדיקה.
- 6.9 הצמיג ייבדק ע"י יבואן הצמיגים תוך 3-7 ימי עבודה ותינתן חוות דעת מקצועית ע"ג הטופס המיועד לכך ע"י המנהל מקצועי של יבואן הצמיגים כולל ציון מס' ההסמכה לתיקון צמיגים, או ע"י מנהל מקצועי של יבואן הצמיגים שהוסמך לכך ע"י יצרן הצמיגים כאמור בהוראות הנוהל 10/04 ואושר ע"י "הרשות".
- 6.10 בהתאם להמלצות וועדת הצמיגים בדבר הסרת חסמים ביבוא צמיגים נקבע כי, במידה שקביעת יבואן צמיגים בדבר היעדר פגם בייצור הצמיג אינה מקובלת על בעלי הצמיג, רשאים בעלי הצמיג לפנות בכתב לתחום סחר יבוא ויצור במשרד התחבורה לשם קבלת הפניה לבדיקת הצמיג במעבדה מוסמכת.
- 6.11 מתן הפניה מטעם תחום סחר יבוא ויצור מותנה בהצהרת בעלי הצמיגים, כי הצמיגים לגביהם קיימת מחלוקת טרם נבדקו ע"י מעבדה מוסמכת כלשהי בצירוף כל המסמכים הרלוונטיים כמצוין בסעיפים 6.3 עד 6.6 וסעיף 6.10 בהתאם.
- 6.12 לאחר קבלת הפניה מתחום סחר יבוא ויצור כאמור לעיל, מוכר הצמיג, בעל או יבואן הרכב יתאם עם המעבדה המוסמכת את בדיקת הצמיג, תוך 3 ימי עבודה.

- 6.13 המעבדה המוסמכת תבצע את בדיקת הצמיג תמורת תשלום ותוך 10 ימי עבודה תנפיק תעודת בדיקה מפורטת (ראה נספח 2) שתימסר ללקוח ע"י מוכר הצמיג. תעודת הבדיקה תפרט האם קיים / לא קיים פגם בייצור הצמיג ואת סיבות הכשל בצמיג. העתק מתעודת הבדיקה תועבר למשרד התחבורה ע"י המעבדה המוסמכת לרכב.
- 6.14 התשלום עבור הבדיקה במעבדה מוסמכת מותנה בתוצאות הבדיקה, במידה ותוצאות הבדיקה מעידות על פגם ביצור, יחויב היבואן (יבואן הרכב בתקופת אחריות של רכב חדש או יבואן הצמיגים) בתשלום עבור הבדיקה, במידה ואין פגם ביצור בעל הצמיג יחויב בתשלום עבור הבדיקה.
- 6.15 תעודת הבדיקה של המעבדה המוסמכת לרכב תהווה לרשות אסמכתא בדבר היעדר או קיום פגם ביצור הצמיג.
- 6.16 למרות האמור בסעיף 6.12 לעיל, לא תינתן הפנייה מטעם תחום סחר יבוא ויצור לבדיקת הצמיגים בפעם נוספת, לאחר שמעבדה אחרת המוסמכת לרכב בדקה את הצמיגים וקיימת לגביהם תעודת בדיקה.
- 6.17 במידה וחוות הדעת של אחד הגורמים כאמור בסעיף 6.1 לעיל וחוות הדעת של המעבדה המוסמכת זהות, אך בעל הצמיג אינו מסכים עם קביעתם, רשאי בעל הצמיג לפנות לכל גורם שהוא באופן עצמאי על אחריותו ועל חשבוננו .
- 6.18 הרשות אינה מקור למתן חוות דעת בעניין פגם או היעדר פגם ביצור של הצמיגים, ואינה מהווה צד בתאום מועדים ואמצעים לבדיקת הצמיגים. כמו כן, אין הרשות מתערבת בהליכים משפטיים

מצורפים:

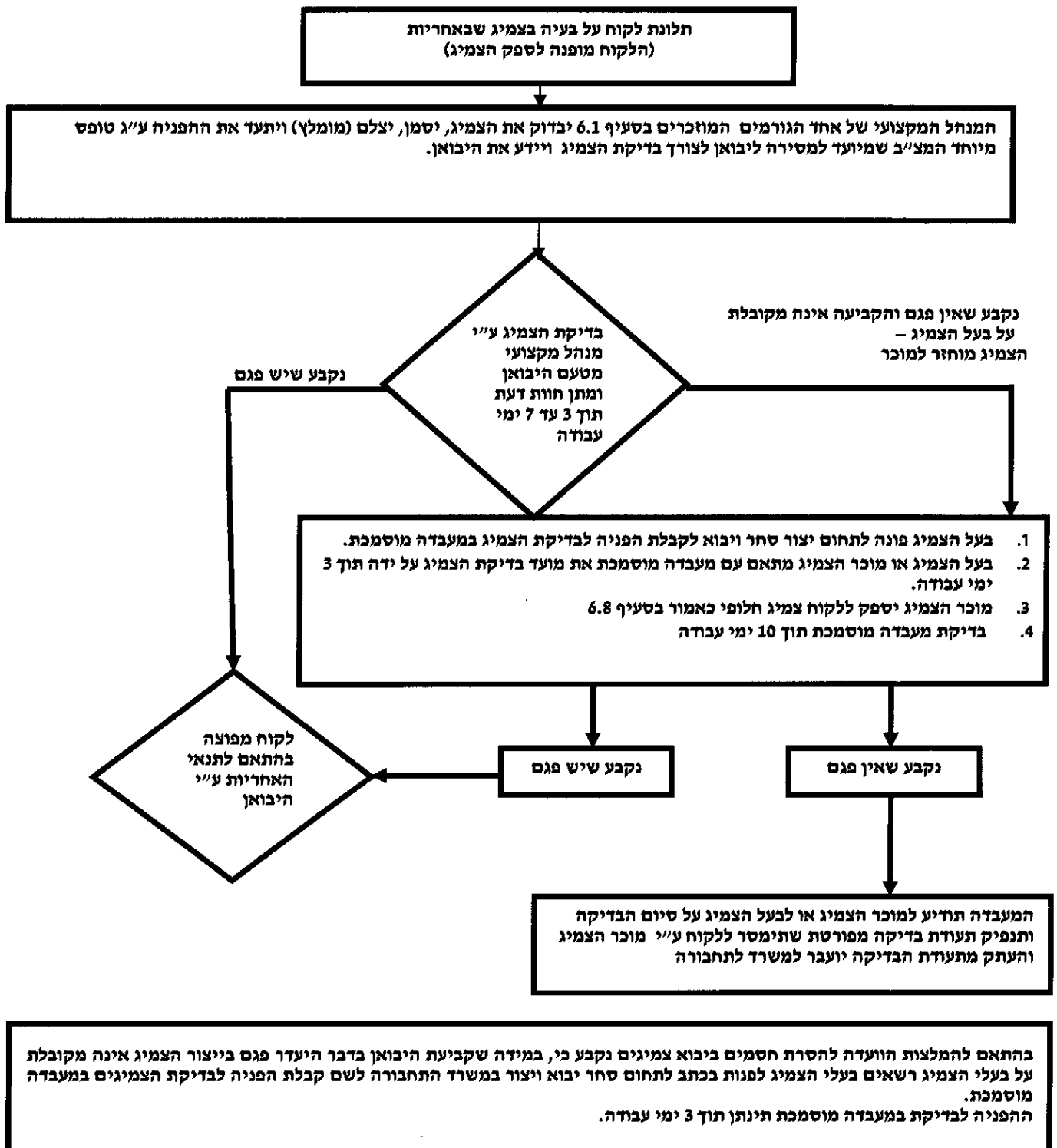
- תרשים תהליכי טיפול בפניית בעל הצמיג לגביו קיים חשש לפגם בייצור.
- נספח 1 – טופס בקשה לבדיקת פגם בצמיג.
- נספח 2 – טופס פנייה למעבדה מוסמכת.

בכבוד רב,
שמעון אלקיים
ראש תחום שירותי תחזוקה

בכבוד רב,
משה ימיני
ראש תחום יצור סחר ויבוא

העתקים: מהנדס אבנר פלור - מנהל בכיר אגף הרכב
איגוד לשכות המסחר – לידי הגב' יפה חובב
איגוד יבואני הרכב (להפצה ליבואני הרכב)
מעבדות מוסמכות לרכב (מת"י, טכניון)
מפעלים לתיקון צמיגים ואבובים
בתי עסק בעלי רישיון לסחר וצמיגים
מרכזים מחוזיים

תרשים תהליכי טיפול בפניית בעל הצמיג לגביו קיים חשש לפגם בייצור



נספח 1

טופס בקשה לבדיקת פגם בצמיג ע"י יבואן הצמיג תאריך: ___/___/___

| | | |
|---------------|--------------|--------------|
| שם העסק/מפעל: | יבואן הצמיג: | תוצרת הצמיג: |
|---------------|--------------|--------------|

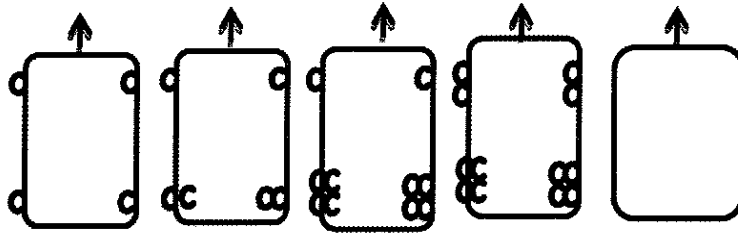
| | | | |
|-----------------|----|-------|-------|
| פרטי בעל הצמיג: | שם | כתובת | טלפון |
|-----------------|----|-------|-------|

| | | | |
|-------------------|----|-------|-------|
| פרטי מבקש הבדיקה: | שם | כתובת | חתימה |
|-------------------|----|-------|-------|

| | | | | | |
|------------|-------|-----|----------|------------|-----|
| פרטי הרכב: | תוצרת | דגם | שנת יצור | מס' רישוי: | ק"מ |
|------------|-------|-----|----------|------------|-----|

| | | | | | |
|--------------|-------------|------------|------------|----------------|----------|
| נתוני הצמיג: | סדרה | מידות | DOT | מס' סידורי/DOT | ארץ יצור |
| מס חשבונית | תאריך רכישה | מקום רכישה | קוד מהירות | קוד עומס | |

לסמן את מיקום ב-X-



תיאור הפגם וממצאים נוספים:

| |
|--|
| |
| |

(יש לרשום מס' הבקשה על הצמיג)

שם הבודק מס הסמכה חתימת הבודק וחתימת חתימת בעל הצמיג

ימלא ע"י היבואן

תוצאות הבדיקה

| | |
|--|--|
| | |
|--|--|

יש לסמן ב-X את תוצאת הבדיקה

| | |
|------------------------|--|
| יש פגם ביצור של הצמיג | |
| אין פגם ביצור של הצמיג | |

הערות:

| | | | |
|----|--------------|-------|-------------|
| שם | תאריך הבדיקה | חתימה | חותמת הבודק |
|----|--------------|-------|-------------|

נספח 2

טופס פניה לבדיקת פגם בצמיג ע"י מעבדה מוסמכת

ימולא ע"י היבואן

- אנו החתומים מטה מבקשים לבצע בדיקה עבור הצמיג שפרטיו רשומים למטה.
 בדיקת המעבדה המוסמכת כרוכה בתשלום עפ"י נוהל טימול בצמיג פגומים מתאריך 15.07.13 כמצוין בסעיפים 6.13 ו 6.14

נתוני הצמיג:

| | | | | |
|------------|-------------|------------|----------------|----------|
| סדרה | מידות | DOT | מס' סידורי/DOT | ארץ יצור |
| מס חשבונית | תאריך רכישה | מקום רכישה | קוד מהירות | קוד עומס |

תאריך _____ שם יבואן הצמיגים _____ חתימה וחותמת היבואן _____

תאריך _____ שם בעל הצמיג _____ חתימת בעל הצמיג _____

ימולא ע"י המעבדה

פירוט מהלך הבדיקה

יש לסמן ב- X את תוצאת הבדיקה

| | |
|------------------------|--|
| יש פגם ביצור של הצמיג | |
| אין פגם ביצור של הצמיג | |

הערות:

פעולת שנקטו:

| | | | |
|----------|--------------|-------|--------------|
| שם הבדוק | תאריך הבדיקה | חתימה | חותמת המעבדה |
| | | | |